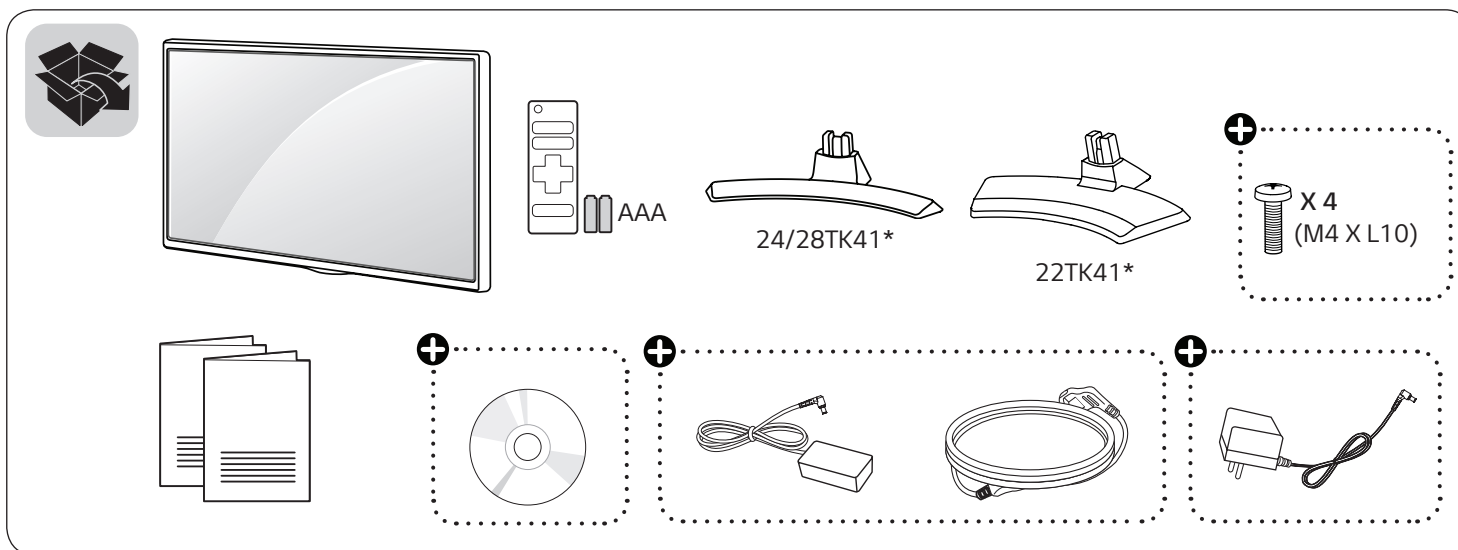




## LED TV

22TK410D / 24TK410D / 28TK410D  
22TK410V / 24TK410V / 28TK410V  
24TK410U / 28TK410U  
24TK41EV / 28TK41EV



[www.lg.com](http://www.lg.com)



\* M F L 7 0 4 5 9 7 0 2 \*

(1806-REV01)

+ Depending on country / Në varësi të shtetit / В зависимости от страната / Ovisno o zemlji / V závislosti na regionu / Zavisno od države / Afhankelijk van het land / En función del país / Söltub riigist / Selon les pays / Abhängig vom Land / Ανάλογα με τη χώρα / A seconda del Paese / Eлre байланысты / Atkarīgs no valsts / Priklausomai nuo šalies / Во зависност од земјата / Országfüggetlenség / Zależnie od kraju / Dependendo do país / În funcție de țară / В зависимости от страны / Závísí od krajiny / Odvisno od države / Залежно від країни / Mamlakatga bog'liq ravishda / حسب البلد / Ülkeye bağlı



<b>English</b>	Read <b>Safety and Reference</b> .	<b>Latviešu</b>	Izlasiet <b>Drošībai un uzziņai</b> .
<b>Shqip</b>	Lexo <b>Siguria dhe referencat</b> .	<b>Lietuvių k.</b>	Perskaitykite „ <b>Saugumas ir nuorodos</b> “.
<b>Български</b>	Прочетете <b>Безопасност и справки</b> .	<b>Македонски</b>	Прочитajte во <b>Безбедносни информации и референтни материјали</b> .
<b>Hrvatski</b>	Pročitajte <b>Sigurnost i reference</b> .	<b>Magyar</b>	Lásd: <b>Biztonsági óvintézkedések</b> .
<b>Česky</b>	Přečtete si část <b>Bezpečnost a reference</b> .	<b>Polski</b>	Przeczytaj <b>Zasady bezpieczeństwa i informacje dodatkowe</b> .
<b>Srpski</b>	Pročitajte <b>Bezbednost i informacije</b> .	<b>Português</b>	Consulte o manual <b>Segurança e Referência</b> .
<b>Nederlands</b>	Lees <b>Veiligheid en referentie</b> goed door.	<b>Română</b>	Citiți <b>Siguranță și referințe</b> .
<b>Español</b>	Leer <b>Seguridad y Referencias</b> .	<b>Русский</b>	Прочитайте <b>Руководство по технике безопасности</b> .
<b>Eesti</b>	Lugege <b>Ohutus ja viited</b> .	<b>Slovenčina</b>	Prečítajte si časť <b>Bezpečnosť a odkazy</b> .
<b>Français</b>	Lire le document <b>Sécurité et référence</b> .	<b>Slovenščina</b>	Preberite <b>Varnostne informacije in napotki</b> .
<b>Deutsch</b>	Bitte lesen Sie die <b>Sicherheitshinweise und Referenzen</b> .	<b>Українська</b>	Прочитайте <b>Правила безпеки та довідкова інформація</b> .
<b>Ελληνικά</b>	Ανάγνωση <b>Ασφάλεια και αναφορά</b> .	<b>O'zbekcha</b>	<b>Xavfsizlik va ma'lumotnomani o'qing</b> .
<b>Italiano</b>	Leggere <b>Sicurezza e informazioni di riferimento</b> .	<b>Türkçe</b>	<b>Güvenlik ve Referans</b> bölümünü okuyun.
<b>Қазақша</b>	<b>Қауіпсіздік нұсқаулық</b> бөлімін оқыңыз.		

قراءة الأمان والمرجع

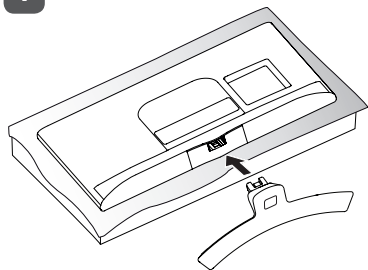
العربية



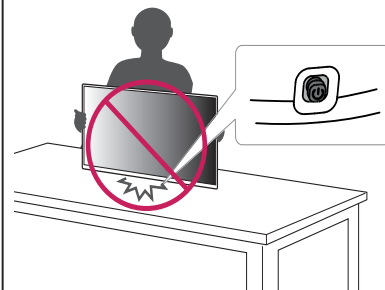
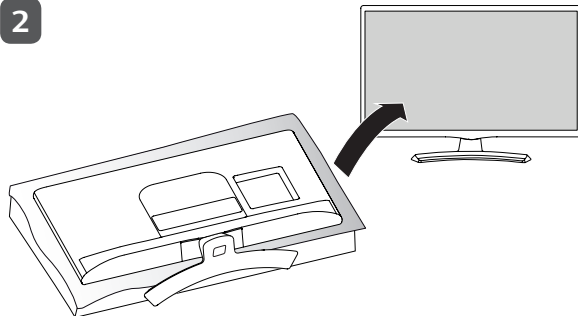


24/28TK41\*

1

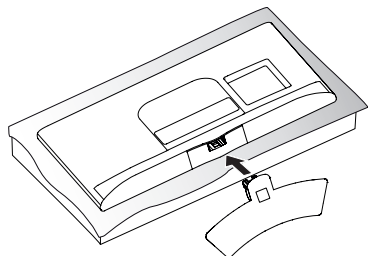


2

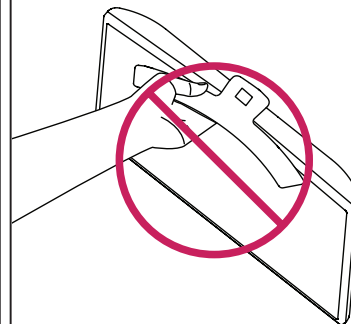
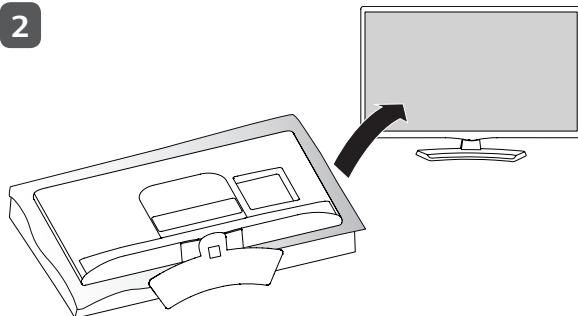


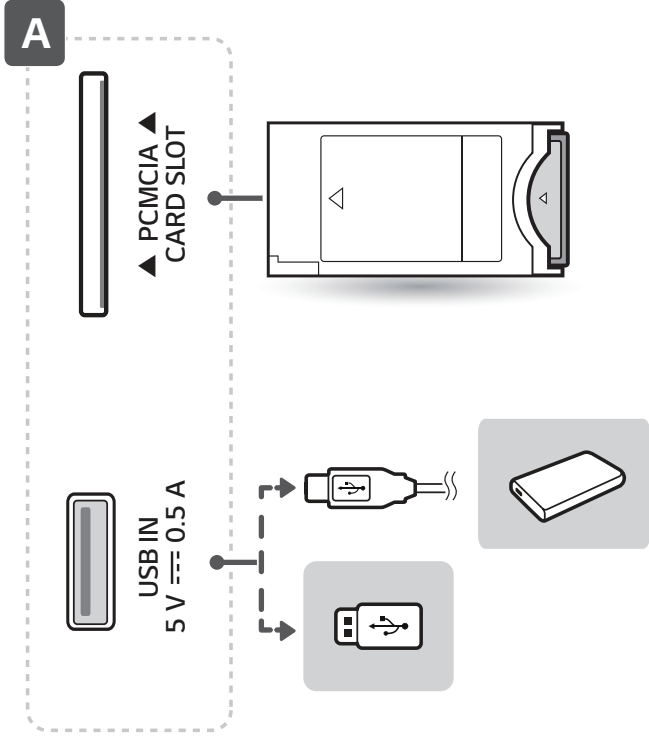
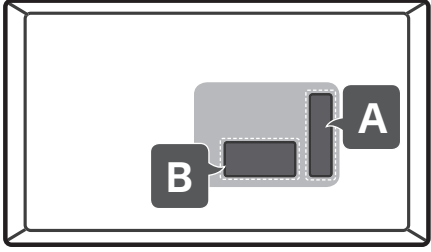
22TK41\*

1



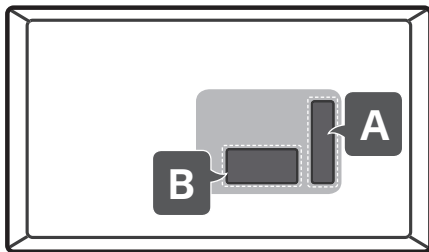
2







**B-1** TK410D



HDMI IN



DC-IN  
(19V $\leftrightarrow$ )



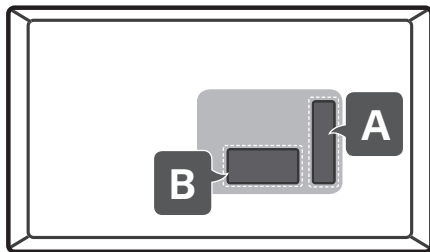
ANTENNA  
/CABLE IN





**B-2**

TK410V / TK410U / TK41EV



HDMI IN



LAN



DC-IN

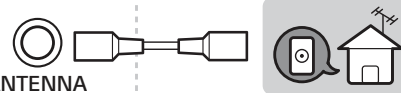
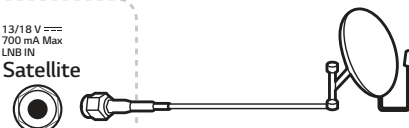
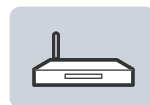


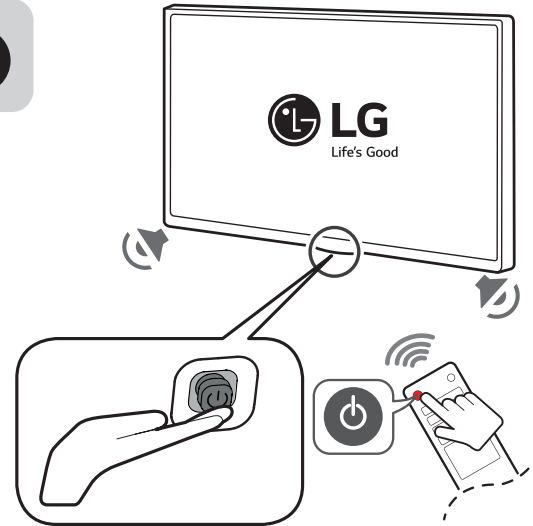
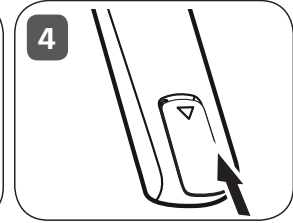
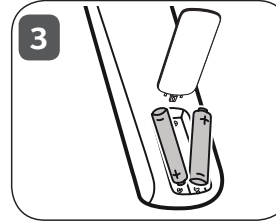
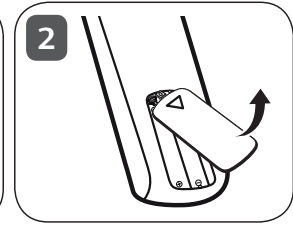
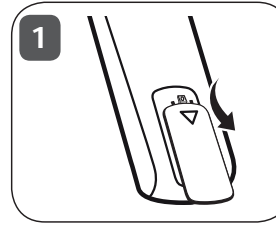
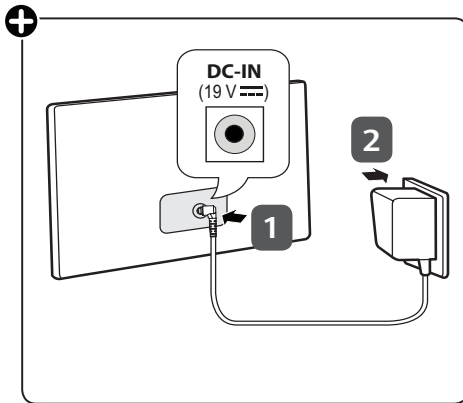
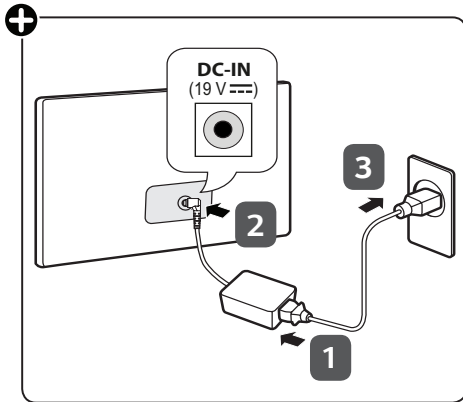
13/18 V  
700 mA Max  
LNB IN

Satellite



ANTENNA  
/CABLE IN









РЪКОВОДСТВО НА ПОТРЕБИТЕЛЯ

# Безопасност и справки

LED телевизор\*

\* LG LED телевизорът е с LCD екран и LED подсветка.

Прочетете това ръководство внимателно, преди да използвате вашето устройство, и го запазете за бъдещи справки.

TK410\*    TK41EV  
TK420\*    TK600V

# СЪДЪРЖАНИЕ

Лицензи .....	3
Информация за софтуер с отворен код .....	3
Подготовка .....	3
Повдигане и преместване на телевизора .....	4
Настройка на телевизора .....	4
Използване на бутона на джойстика .....	5
Използване на бутона .....	5
Монтаж върху маса .....	6
Монтаж на стена .....	7
Връзки (уведомявания) .....	8
Дистанционно управление .....	10
Настройки .....	12
За да видите уеб ръководство .....	17
Поддръжка .....	18
Отстраняване на неизправности .....	18
Спецификации .....	19

## Лицензи

Поддържаните лицензи може да са различни в зависимост от модела. За повече информация относно лицензите посетете [www.lge.com](http://www.lge.com).



Термините HDMI и Интерфейс за мултимедия с висока разделителна способност HDMI (HDMI - High-Definition Multimedia Interface), както и логото HDMI са запазени марки на HDMI Licensing Administrator, Inc. в Съединените щати и други държави.

Произведено по лиценз на Dolby Laboratories. Dolby, Dolby Vision, Dolby Audio, Dolby Atmos, и символът двойно "D" са регистрирани търговски марки на Dolby Laboratories.

## Информация за софтуер с отворен код

За да получите изходния код под GPL, LGPL, MPL и други лицензи с отворен код, съдържащи се в този продукт, посетете уеб сайта <http://opensource.lge.com>.

В допълнение към изходния код можете да изтеглите и всички споменати лицензионни условия, откази от гаранции и известия във връзка с авторски права.

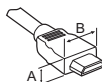
LG Electronics също ще Ви предостави отворен изходен код на CD-ROM срещу заплащане, покриващо разходите за извършване на такава дистрибуция (като например цената на носителите, разходите по транспорта), след като получи поръчка за това по имейл на адрес: [opensource@lge.com](mailto:opensource@lge.com).

Тази оферта е валидна за период от три години след последната ни доставка на този продукт. Тази оферта е валидна за всеки, получил тази информация.

## Подготовка

### ! ЗАБЕЛЕЖКА

- Възможно е вашият телевизор да изглежда различно от този на показаното изображение.
- OSD ( екранното меню) на телевизора може леко да се различава от показаното в ръководството.
- Наличните менюта и опции може да се различават от входния източник или модела на устройството, което използвате.
- В бъдеще е възможно към този модел телевизори да се добавят нови функции.
- Телевизорът може да бъде поставен в режим на готовност, за да се намали консумацията на енергия. Телевизорът трябва да бъде изключен, ако няма да се гледа известно време, тъй като това ще намали консумацията на енергия.
- Консумираната електрическа енергия по време на употреба може да се понижи значително, ако намалите нивото на яркост на телевизора и това съответно ще понижи и общите разходи от използване на уреда.
- Артикулите, предоставени заедно с продукта, може да са различни в зависимост от модела.
- Продуктовите спецификации или съдържанието на това ръководство може да се променят без предизвестие поради актуализиране на функции на продукта.
- За оптимална връзка HDMI кабелите и USB устройствата трябва да разполагат с фасети с плътност под 10 мм и ширина 18 мм. Използвайте удължителен кабел, който поддържа USB 2.0, ако USB кабелът или USB паметта не се побира в USB порта на телевизора ви.



\*A ≤ 10 мм

\*B ≤ 18 мм

- Използвайте сертифициран кабел с логото на HDMI върху него. Ако не използвате сертифициран HDMI кабел, е възможно екранът да не се показва или да възникне грешка при свързване.
- Препоръчани типове HDMI кабел
  - Високоскоростен HDMI<sup>®</sup>/™ кабел
  - Високоскоростен HDMI<sup>®</sup>/™ кабел с Ethernet

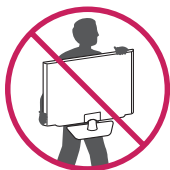
### ! ВНИМАНИЕ

- За да осигурите безопасността и продължителната експлоатация на продукта, не използвайте никакви неодобриени елементи.
- Всяка повреда или щети, нанесени вследствие използването на неодобриени елементи, не се обхващат от гаранцията.

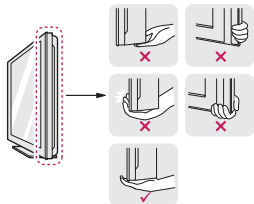
## Повдигане и преместване на телевизора

Когато премествате или повдигате телевизора, прочетете следната информация, за да предотвратите надраскване или повреда и да осигурите безпроблемно транспортиране, независимо от модела и размера на телевизора.

- Препоръчително е да премествате телевизора в кутията или опаковъчния материал, в който първоначално е бил доставен.
- Преди да местите или повдигате телевизора, изключете захранващия и всички останали кабели.
- Когато държите телевизора, екранът трябва да бъде обърнат към вас, за да го предпазите от повреда.



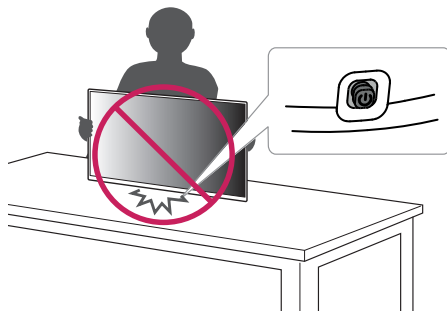
- Придържайте добре горната и долната страна на рамката на телевизора. Не докосвайте прозрачната част, високоговорителя или решетъчната зона на високоговорителя.



- Когато транспортирате телевизора, не го излагайте на разгърсване или прекомерна вибрация.
- Когато транспортирате телевизора, го дръжте в изправено положение, никога не го обръщайте на една страна и не го накланяйте наляво или надясно.
- Не прилагайте прекомерен натиск, за да не причините огъване/пречупване на конзолата на корпуса, тъй като това може да повреди екрана.

### ⚠ ВНИМАНИЕ

- Винаги избягвайте да докосвате екрана, тъй като това може да доведе до повреда на екрана.
- При управление на телевизора внимавайте да не повредите подаващия се бутон на джойстика. (В зависимост от модела)



## Настройка на телевизора

### ⚠ ВНИМАНИЕ

- Когато закрепвате стойката към телевизора, поставете екрана насочен надолу върху маса с мека подложка или хоризонтална повърхност, за да предпазите екрана от надраскване.
- Не пренасяйте телевизора обърнат обратно държейки корпуса на стойката (или базата на стойката), тъй като това може да предизвика падането му, което да доведе до повреда или нараняване.
- Не използвайте чужди вещества (масла, смазочни средства и др.) върху частите на винта при монтажа на продукта. (Това може да повреди продукта.)

### ! ЗАБЕЛЕЖКА

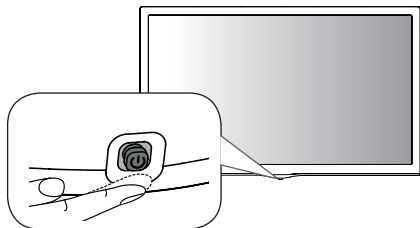
- Повдигнете ключалката на дъното на базата на стойката и отделете базата на стойката от телевизора. (Само ТК410\*, ТК41EV)
- Премахнете стойката, преди да монтирате телевизора на конзола за стена, като изпълните закрепването на стойката в обратен ред. (Само ТК420\*)
- Модел ТК600 не изисква допълнително сглобяване.

## Използване на бутона на джойстика

(Само TK410\*, TK420\*, TK41EV)

Можете да работите лесно с функциите на телевизора чрез натискане или преместване на бутона.

- Възможно е вашият телевизор да изглежда различно от този на показаното изображение.



### Основни функции

	Включване (Натискане) Изключване на захранването (натиснете и задръжете) <sup>1</sup>
	Контрол на силата на звука
	Управление на програми

- 1 Ако на екрана е наличен бутонът Меню, натискането и задръжането на бутона ще ви позволи да излезете от Меню.

### Регулиране на менюто

Когато телевизорът е включен, натиснете джойстик бутона веднъж. Можете да подредите елементите на менюто чрез натискане или преместване на бутоните.

	Изключване на захранването.
	Дава достъп до менюто за настройки.
	Изтрива всичко на екрана и се връща на телевизионен режим.
	Сменя входния източник.

### ЗАБЕЛЕЖКА

- Ако първо натиснете бутона на джойстика, няма да можете да регулирате нивото на силата на звука и да записвате програми.

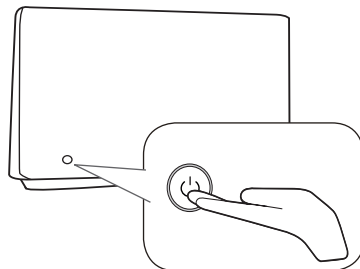
### ВНИМАНИЕ

- Когато пръстът ви е върху джойстик бутона и го местите нагоре, надолу, наляво или надясно, внимавайте да не го натиснете.

## Използване на бутона

(Само TK600V)

- Възможно е вашият телевизор да изглежда различно от този на показаното изображение.
- Можете да включите телевизора като натиснете бутона.
- Бутонът се намира на гърба на телевизора.



### Основни функции

	Включване (Натискане) Изключване на захранването (натиснете и задръжете) Управление на менюто (Натискане) <sup>1</sup> Избор от менюто (Натискане и задръжане) <sup>2</sup>
--	--

- 1 Натиснете за кратко бутона, докато телевизорът е включен, за да навигирате в менюто.
- 2 Можете да използвате функцията, когато влезете в управлението на менюто.

### Регулиране на менюто.

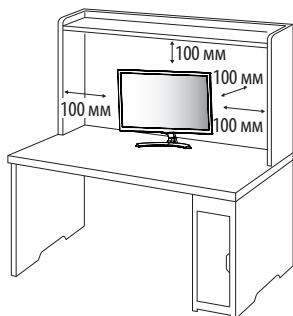
Когато телевизорът е включен, натиснете веднъж бутона. Можете да коригирате елементите на менюто чрез бутона.

	Изключване на захранването.
	Сменя входния източник.
	Превърта през запазените програми или канали.
	Регулира силата на звука.

## Монтаж върху маса

- Възможно е вашият телевизор да изглежда различно от този на показаното изображение.

- 1 Повдигнете и наклонете телевизора така, че да застане изправен върху масата.
  - Оставете разстояние от 100 мм (минимум) до стената, за да осигурите необходимата вентилация.



- 2 Включете AC-DC адаптер и захранващия кабел в електрически контакт.

### ВНИМАНИЕ

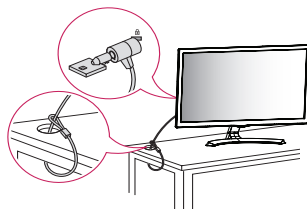
- Не поставяйте телевизора близо до или върху топлинни източници, тъй като това може да причини пожари или други щети.
- Преди да включите щепсела на захранващия кабел на телевизора в електрически контакт на стената, непременно свържете телевизора с AC/DC адаптера.

## Използване на защитната система Кенсингтън

(Тази характеристика не се предлага за всички модели.)

- Възможно е вашият телевизор да изглежда различно от този на показаното изображение.

Конекторът на защитната система Кенсингтън се намира от задната страна на телевизора. За допълнителна информация относно монтажа и употребата, разгледайте ръководството, предоставено към защитната система Кенсингтън или вижте <http://www.kensington.com>. Включете кабела на защитната система Кенсингтън между телевизора и масата.

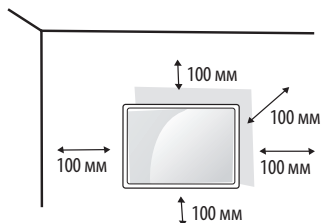


### ЗАБЕЛЕЖКА

- Защитната система Кенсингтън не е задължителна. Можете да закупите допълнителни аксесоари от повечето магазини за електроника.

## Монтаж на стена

За да осигурите добра вентилация, оставете разстояние от по 100 мм от всяка страна до стената. Можете да получите инструкциите за монтаж от търговския представител, разгледайте допълнителните указания за монтаж на конзола под наклон на стена и ръководството за монтаж.



Ако планирате да монтирате телевизора на стена, закачете конзолата за окачване на стена (допълнителни части) към гърба на телевизора.

Когато монтирате телевизора с помощта на конзола за поставяне на стена (допълнителни части), бъдете внимателни, за да не го изпуснете.

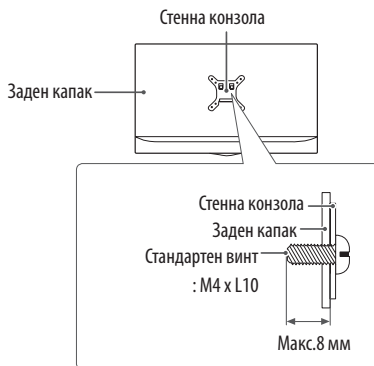
- 1 Ако използвате винт, който е по-ълг от указания, телевизорът може да се повреди.
- 2 Ако използвате неправилен винт, телевизорът може да се повреди и да се изпусне от окачването. Ако това се случи, LG Electronics няма да носи отговорност за последствията.

## Закупува се отделно (конзола за монтаж на стена)

Модел	22/24TK410* 24TK420* 24TK41EV	28TK410* 28TK420* 27TK600V 28TK41EV
Монтаж върху стена (А x В) (мм)	75 x 75	100 x 100
Стандартен винт	M4 x L10	
Брой винтове	4	
Конзола за монтиране на стена (допълнителна)	RW120	

## ⚠ ВНИМАНИЕ

- Трябва да използвате предоставения в комплекта винт. (В зависимост от модела)
- Първо изключете захранването, след което преместете или монтирайте телевизора. В противен случай може да възникне токов удар.
- Ако монтирате телевизора на тавана или на стена под наклон, може да падне и да причини сериозно нараняване.
- Използвайте одобрени от LG конзоли за монтаж на стена и се обръщайте към местния представител или квалифициран специалист.
- Не пренатягайте винтовете, тъй като това може да причини повреда на телевизора и да доведе до отпадане на гаранцията.
- Използвайте винтове и монтажни елементи за стена, които съответстват на стандарта VESA. Всички повреди или наранявания, възникнали поради неправилна употреба или използване на неправилен аксесоар не се обхващат от гаранцията.
- Дължината на винтовете от външната повърхност на задния капак трябва да е под 8 мм.



## ⚠ ЗАБЕЛЕЖКА

- Използвайте винтовете, посочени в спецификациите за винтове на стандарта VESA.
- Комплектът стойка за стена включва ръководство за монтаж и нужните части.
- Конзолата за монтаж на стена не е задължителна. Можете да закупите допълнителни аксесоари от повечето магазини за електроника.
- Дължината на винтовете може да е различна в зависимост от монтажа на стена. Обезателно използвайте подходящата за целта дължина.
- Допълнителна информация ще откриете в ръководството към стойката за стена.

## Връзки (уведомявания)

Свържете различни външни устройства с телевизора и превключете режимите за входния сигнал, за да изберете съответното външно устройство. За допълнителна информация относно свързването на външни устройства, разгледайте ръководството на съответното устройство. Външните устройства могат да бъдат: HD приемници, DVD плейъри, VCR, аудиосистеми, USB устройства за съхранение, компютри, устройства за игри и други външни устройства.

### ! ЗАБЕЛЕЖКА

- Свързването на външното устройство може да е различно в зависимост от модела.
- Свържете външни устройства с телевизора, независимо от реда на подреждане на телевизионните портове.
- Ако записвате телевизионна програма с DVD рекордер или VCR, непременно включете входния кабел за сигнала от телевизора в самия телевизор чрез DVD рекордер или VCR. За подробности относно записването направете справка в ръководството на потребителя на свързаното устройство.
- За да се запознаете с инструкциите за работа, разгледайте ръководството за използване на външното оборудване.
- Ако включвате устройство за игри в телевизора, използвайте кабела, предоставен с това устройство.
- В режим на работа с компютър е възможно да се появи шум, произтичащ от резолюцията, контраста или яркостта. Ако доловите шум, променете резолюцията на изхода на компютъра, настройте различна стойност на опресняване или регулирайте яркостта и контраста от меню **Картина**, докато картината се изчисти.
- В режим на компютър някои настройки на разделителната способност може да не работят правилно в зависимост от графичната карта.

## Свързване на антена

Включете телевизора в стенно гнездо за антена чрез радиочестотен кабел (75 Ω) (Не е доставен).

- Използвайте сплитер на сигнала, който е предназначен за повече от 2 телевизора.
- Ако качеството на изображението е лошо, монтирайте усилвател на сигнала, за да го подобрите.
- Ако качеството на изображението е слабо със свързана антена, опитайте да настроите антената отново в правилната посока.
- Кабелът на антената и преобразувателят не се предоставят в комплекта.
- Поддържан DTV звук : MPEG, Dolby Digital, Dolby Digital Plus, HE-AAC

## Свързване на сателитна чиния

(Само за сателитни модели)

Свържете телевизора със сателитна чиния и включете в сателитно гнездо чрез сателитен радиочестотен кабел (75 Ω).

## Свързване на CI модулът

(В зависимост от модела)

Гледайте кодираните (платените) услуги в цифров телевизионен режим.

- Проверете дали CI модулът е поставен в слота за PCMCIA в правилната посока. Ако модулът не е поставен правилно, това може да причини увреждане на телевизора и слота на PCMCIA картата.
- Ако телевизорът не показва нито видео, нито аудио при свързване на CI+ CAM, моля, свържете се с оператора на наземни/кабелни/сателитни услуги.

## Други връзки

Свържете вашия телевизор към външни устройства. За най-добро качество на изображение и звук свържете външното устройство и телевизора с HDMI кабел. Някои отделни кабели не са предоставени.

- USB портът поддържа 0,5 A електрически ток. Ако ви трябва повече електрически ток в случай на твърд диск, използвайте отделния захранващ адаптер.

### ! ЗАБЕЛЕЖКА

- Поддържан HDMI аудиоформат: Dolby Digital / Dolby Digital Plus (32 KHz, 44,1 KHz, 48 KHz), PCM (32 KHz, 44,1 KHz, 48 KHz, 96 KHz, 192 KHz) (В зависимост от модела)



## Свързване с компютър

- Възможно е вашият телевизор да изглежда различно от този на показаното изображение.

Телевизорът поддържа функцията Plug and Play\* и има вградени високоговорители с Virtual Surround, които възпроизвеждат звука ясно и с пътен бас.


\* Plug and Play : тази функция се активира, когато компютърът разпознае включено от потребителя устройство, и го включва, без това устройство да трябва да се конфигурира или настройва от потребителя.

### ! ЗАБЕЛЕЖКА

- Ако искате да използвате режима HDMI-PC, е необходимо да настроите **Входен сигнал на PC** режим.
- Опцията OSD (екранен дисплей) се появява на екрана, както е показано по-долу.
  - » При включване на устройството в **HDMI** режим.
  - » Включване в **HDMI** вход.

Входящото устройство свързано ли е към вашия компютър?

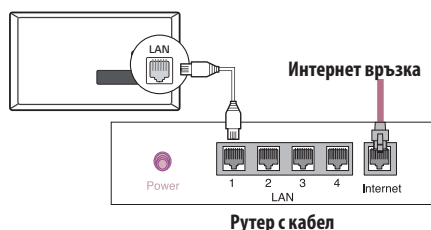
Не показвай това съобщение отново

- Ако изберете "**Да**", размерът и качеството на изображението се оптимизират спрямо компютъра.
- Ако изберете "**Не**", размерът и качеството на изображението се оптимизират спрямо AV устройство (DVD плейър, декодер).
- Ако изберете "**Не показвай това съобщение отново**", то няма да се появява, докато не нулирате настройките на телевизора. Можете да промените зададената стойност в  (**Начало**) ⇒ **Входове** ⇒ **Входен сигнал**.
- Указаните стойности за HDMI1/HDMI2 се записват отделно. (В зависимост от модела)

## Мрежа

(В зависимост от модела - Само модел с порт за LAN)

### Свързване към мрежата с кабел



### Настройки на мрежата

- 1 Изберете менюто  (**Настройки**) → **NETWORK (МРЕЖА)** → **Network Setting (Настройки на мрежата)**.



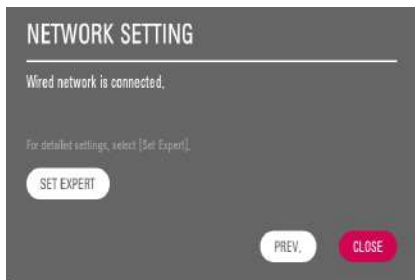
2 Изберете **START CONNECTION (СТАРТИРАЙ ВРЪЗКА)**.



3 Устройството автоматично се опитва да се свърже с мрежата.



4 Свързаната мрежа се показва. Изберете **CLOSE (ЗАТВАРЯНЕ)**, за да потвърдите връзката към мрежата.



## Дистанционно управление

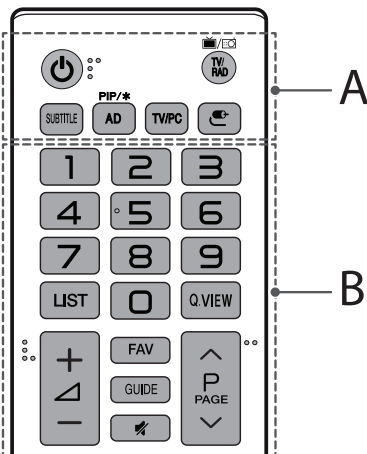
Описанията в това ръководство съответстват на бутоните на дистанционното управление. Моля, прочетете внимателно това ръководство и използвайте правилно телевизора.

За да смените батериите, отворете капачето на гнездото им, сменете ги със съответните батерии (1,5 V AAA), като съпоставете ⊕ и ⊖ клемите спрямо указанията в гнездото, след което затворете капачето. За да извадите батериите, извършете действията за поставяне в обратен ред.

### ⚠ ВНИМАНИЕ

- Не комбинирайте стари с нови батерии, тъй като това може да повреди дистанционното управление.
- Дистанционното управление няма да бъде включено за търговския пазар.

Винаги насочвайте дистанционното управление към сензора за дистанционно управление на телевизора.



### A

- ⏻ (Захранване)** Включва или изключва захранването.
- TV/RAD** Избира радио, телевизионна и DTV програма.
- SUBTITLE** Преобразува избраните от вас субтитри в цифров режим.
- PIP/\*** Включва или изключва PIP режима. (В зависимост от модела)
- AD** Функцията за аудиоописания ще бъде разрешена.
- TV/PC** Избира режим на телевизора или компютъра.
- ↔ (Входове)** Сменя входа.

**B**

**Числови бутони** Въвежда числа.

**LIST** Позволява да влезете в списъка със записани програми.

**Q.VIEW** Връща се на предишно прегледаната програма.

+ — Регулира силата на звука.

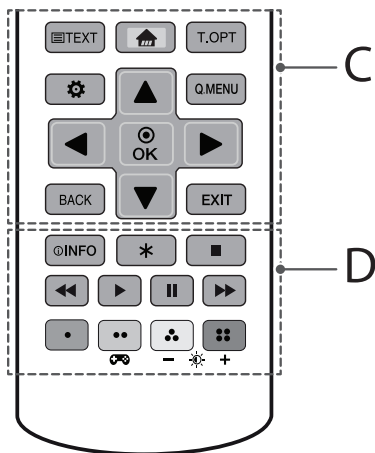
**FAV** Позволява да влезете в списъка си с любими програми.

**GUIDE** Показва справочника за програми.

(**Без Звук**) Изключва всички звуци.

^ P v Превърта през запазените програми или канали.

^ **PAGE** v Позволява да преминете към предишния или следващия екран.



**C**

**Бутони за телетекст** ( **TEXT** / **T.OPT**) Тези бутони се използват за телетекст.

(**Начало**) Предоставя достъп до началното меню.

(**Настройки**) Дава достъп до менюто за настройки.

**Q.MENU** Позволява да влезете в менютата за бърз достъп.

**▲, ▼, ◀, ▶** (**Бутони за навигация**) Позволяват да се придвижвате през менюта или опции.

**OK** Позволява да изберете менюта или опции и да потвърдите избора си.

**BACK** Позволява да се върнете на предишното ниво.

**EXIT** Изтрива всичко на екрана и се връща на телевизионен режим.

**D**

**INFO** Преглеждате информацията на текущо избраната програма и екран.

**Не работи.**

, , , , (**Бутони за управление**) Управлява мултимедийно съдържание.

, , , С тях влизате в специални функции на някои менюта.

(**Режим за игри**) Включва или изключва режима за игри.

— + (**Задно осветление**) Настройвате яркостта на екрана чрез управление на подсветката.

**! ЗАБЕЛЕЖКА**

- При MHEG програма не можете да регулирате подсветката с жълтия или синия клавиш.

# Настройки

## Автоматично настройване на програмите

### ⚙️ (Настройки) ⇨ Канали ⇨ Авт. настройка

Автоматично настройва програмите.

- Ако входният източник не е правилно свързан, е възможно регистрацията на програмата да не протече успешно.
- **Авт. настройка** намира само текущо излъчваните програми.
- Ако **Система заключване** бъде активирана, ще се появи изскачаш прозорец, в който ще бъдете подканени да въведете паролата.

## За да изберете режим на картината

### ⚙️ (Настройки) ⇨ Картина ⇨ Настройки на режима на картината ⇨ Режим на картина

Избира режима на картината, оптимизиран за условията на гледане или конкретната програма.

- **Яркък**: Усилва контраста, яркостта и остротата с цел показване на по-ярки изображения.
- **Стандартна**: Показва изображенията при стандартни нива на контраст, яркост и острота.
- **Есо**: Функцията Пестене на енергия променя настройките на телевизора, за да намали консумацията на енергия.
- **Кино / Игра**: Показва оптималната картина за филми, игри и снимки.
- **Спорт**: [В зависимост от модела] Режим с оптимизирана картина за спорт. Теренът и екипите са представени в ярки цветове, с кристално чиста картина дори при бързи движения.
- **ISF Експерт1, 2**: Меню за настройка качеството на картината, което позволява на експерти и любители да се наслаждават на възможно най-качествено гледане на телевизия. Това е меню за регулиране, което е предоставено за професионалисти, занимаващи се с настройка на картината и притежаващи ISF сертификат. (Логото на ISF може да се използва само на телевизори, сертифицирани по ISF.) ISFccc: Контрол на калибрирането, сертифициран от Фондацията за изследване на създаването на изображения
- В зависимост от входния сигнал, предлаганите режими за картината може да са различни.
- Режимът **ISF Експерт** е предназначен за професионална настройка на картината с цел управление и фино калибриране на определено изображение. За стандартна употреба, ефектите от тези настройки може да не са съществени.
- Функцията ISF е налична само при някои модели.
- **Промяна на Режим на картина** може да промени настройките на **eD Икономия на енергия** и **Динамично регулиране на образа**, което също може да повлияе на консумацията на енергия.

## За фина настройка на режима на картината

### ⚙️ (Настройки) ⇨ Картина ⇨ Настройки на режима на картината

Тази функция ви позволява да правите детайлни настройки на изображението в режим на картина.

- **Задно осветление**: Контролира нивото на яркостта на екрана чрез регулиране на подсвеката. Колкото по-близо е до 100, толкова по-яркък е екранът.
- **Контраст**: Регулира контраста на светлите и тъмните зони на картината. Колкото по-близо е до 100, толкова по-висок е контрастът.
- **Яркост**: Настройва цялостната яркост на екрана. Колкото по-близо е до 100, толкова по-яркък е екранът.
- **Острота**: Настройва остротата на изображението. Колкото по-близо е до 50, толкова по-остро и ясно е изображението.
- **Цвет**: Придвижване на тоновете на цветовете на екрана нагоре или надолу. Колкото по-близо е до 100, толкова по-дълбок е цветът.
- **Нюанс**: Регулира баланса на цветовете между червеното и зеленото, показани на екрана. Колкото по-близо е до червено 50, толкова по-червен ще бъде цветът. Колкото по-близо е до зелено 50, толкова по-зелен ще бъде цветът.
- **Цв. топл.**: Регулира топлината на цвета от студено към топло.
- В зависимост от входния сигнал или други настройки на картината, обхватът на подробно представените опции за настройка може да е различен.

## За да зададете допълнително управление

### ⚙️ (Настройки) ⇨ Картина ⇨ Настройки на режима на картината ⇨ Разширени контроли / Експертни контроли

Калибрира екрана за всеки режим на картината или регулира настройките на картината за специален екран.

- **Динамичен контраст**: Регулира контраста до оптимално ниво, в зависимост от яркостта на изображението.
- **Динамичен цвет**: Регулира цветовете, за да може изображението да бъде възпроизведено в по-естествени цветове.
- **Предпочитан цвет**: Регулира цвета на кожата, тревата и небето според вашите предпочитания.
- **Гама**: Задава кривата на градицията в съответствие с изходния сигнал на картината спрямо входния сигнал.
- **Цветови диапазон**: Избира диапазона от цветове, който може да се показва.
- **Цветен филтър**: Филтрира специфичен цветови спектър в RGB цветовете за фина настройка на точното предаване на наситеността и нюансите на цветовете.
- **Баланс бяло**: Настройва цялостния тон на цветовете на екрана съобразно желанието ви.
- **Система за управление на цветовете**: Това е система, която се използва от експертите за регулиране на цветовете чрез тестови шаблон. Можете да изберете между шест цветови зони (червено / зелено / синьо / циан / магента / жълто) без да се повлияват другите цветове. За нормални изображения, настройките може да не доведат до забележими промени в цвета.
- В зависимост от входния сигнал или други настройки на картината, обхватът на подробно представените опции за настройка може да е различен.

## За да зададете допълнителни опции за картината

⚙️ (Настройки) ⇨ Картина ⇨ Настройки на режима на картината ⇨ Опции за картината

Регулира детайлни настройки за изображения.

- **Намаляване шум** : Елиминира шума в картината.
- **Намаляване на шумовете на MPEG** : Елиминира шума, генериран по време на създаването на сигнали за цифрова картина.
- **Ниво на черното** : Регулира яркостта и контраста на екрана, така че да съответства на нивото на черното във входната картина, като използват чернотата (ниво на черното) на екрана.
- **Реално кино** : Оптимизира екрана за гледане на филми.
- **Динамично регулиране на образа** : Автоматично коригира яркостта и намалява размаването на изображението на базата на данните на изображението, за да се намали напрежението в очите.
- В зависимост от входния сигнал или други настройки на картината, обхватът на подробни представените опции за настройка може да е различен.

## За нулиране на настройките на картината

⚙️ (Настройки) ⇨ Картина ⇨ Настройки на режима на картината ⇨ Възстанови картина


Нулира настройките на картината, които са направени от потребителя. Всеки режим на картината се нулира. Изберете режима на картината, който искате да възстановите.

## За да използвате Режим на игра


⚙️ (Настройки) ⇨ Картина ⇨ Режим на игра

[Налично само за RGB/HDMI-PC]



Този режим ви позволява да оптимизирате качеството на картината за игри.

- **DAS режим** : [В зависимост от модела] Този режим намалява времето, необходимо за показване на видео сигнала, получен от входното устройство, за да гарантира по-бързи игри. (Екранът ще започне да трепти, когато **Вкл.** / **Изкл. DAS режим.**)
  - **DAS** : Динамично синхронизиране
- **Черен стабилизатор** : Чрез настройване нивата на черното обектите могат да станат по-ясно видими на тъмен екран. Увеличаването на стойността на **Черен стабилизатор** прави по-светли ниските нива на сивото на екрана. (Можете лесно да различавате обекти на тъмен екран за игра.) Намаляването на стойността на **Черен стабилизатор** прави по-тъмни ниските нива на сивото и увеличава динамичния контраст на екрана.
  - Можете да регулирате детайлните настройки за **Режим на игра** с помощта на бутон  на дистанционното управление.
  - Можете да зададете **DAS режим** само когато честотата на опресняване е 50 Hz/60 Hz.
  - Когато **PIP** е включен, **DAS режим** не е наличен. (В зависимост от модела)

## Използване на функцията за икономия на енергия

⚙️ (Настройки) ⇨ Картина ⇨  Икономия на енергия

Консумацията на енергия се намалява чрез регулиране на пиковата яркост на екрана.

- **Изкл.** : Изключва режима за пестене на енергия.
- **Минимална / Средна / Максимална** : Прилага предварително зададен режим за пестене на енергия.
- **Изкл. видео** : Екранът се изключва и се възпроизвежда само звук. Натиснете който и да е бутон на дистанционното управление, освен бутона за захранване, за да върнете екрана отново.
- В зависимост от  **Икономия на енергия (Максимална)** е възможно да не можете да регулирате **Задно осветление**. В такъв случай се придвижете до ⚙️ (Настройки) ⇨ Картина ⇨  **Икономия на енергия** и задайте **Изкл.** или **Минимална**.

## За използване на функцията Режим Eye Comfort

⚙️ (Настройки) ⇨ Картина ⇨ Допълнителни настройки ⇨ Режим Eye Comfort

Ако включите тази функция, цветовата температура ще бъде настроена автоматично така, че да се намали умората за очите.

- **Вкл.** : Автоматично настройване на цветовата температура на екрана.
- **Изкл.** : Изключва **Режим Eye Comfort**.

## Избор на режим на звука

⚙️ (Настройки) ⇨ Звук ⇨ Настройки на режим за звук ⇨ Режим на звука

Регулира звука на телевизора в съответствие с избрания звуков режим.

- **Стандартна** : Оптимизира звука за всички видове съдържание.
- **Clear Voice** : Усилва яснотата на гласа на телевизора.
- **Музика** : [В зависимост от модела] Оптимизира звука за музика.
- **Кино** : Оптимизира звука за филми.
- **Спорт** : [В зависимост от модела] Оптимизира звука за спорт.
- **Игра** : Оптимизира звука за игри.

## Настройване баланса на аудио

⚙️ (Настройки) ⇨ Звук ⇨ Настройки на режим за звук ⇨ Баланс

Можете да регулирате силата на звука на левия и десния високоговорител.

## Използване на функцията Звуков ефект

⚙️ (Настройки) ⇨ Звук ⇨ Настройки на режим за звук

Потребителят може да избира различни звукови ефекти.

- **Виртуален обем** : Насладете се на обмен звуков пейзаж с виртуални многоканален съраунд звуков ефект.
- **Еквалайзер** : Можете да настроите желания звук, като регулирате еквалайзера директно.
- **Нулиране** : Можете да нулирате настройките на звуковите ефекти.
- Тази функция е достъпна само ако **Режим на звука** е зададено на **Стандартна**.

## Използване на режим TV високоговорител

⚙️ (Настройки) ⇨ Звук ⇨ Звуков изход ⇨ Вътрешен високоговорител на телевизора

[В зависимост от модела]

Звукът се извежда през високоговорителя на телевизора.

## Използване на слушалки

⚙️ (Настройки) ⇨ Звук ⇨ Звуков изход ⇨ Слушалки с кабел

[В зависимост от модела]

Звукът се извежда през слушалките, включени в порта за слушалки за поставяне в ушите/слушалка.

## Синхронизиране на аудио с видео

⚙️ (Настройки) ⇨ Звук ⇨ Настройка на AV синхронизация

[В зависимост от модела]

Веднага синхронизира аудио и видео, ако не съответстват помежду си. Ако настроите **Настройка на AV синхронизация** да е Вкл., можете да коригирате извеждания сигнал (високоговорителите на телевизора) съобразно образа на екрана.

- Ако изберете **Вурасс**, излъчваните сигнали или звукът на външните устройства се извеждат без аудиозабавяне. Звукът може да се извежда преди видеото поради времето, необходимо на телевизора за обработка на видеовхода.

## PIP настройка

⚙️ (Настройки) ⇨ Общи ⇨ PIP

[В зависимост от модела]

- **Режим** : Показва или скрива под-екрана.
- **Вход втори** : Изберете въвеждане на под-екрана.
- **Позиция** : Регулира позицията на под-екрана.
- **Размер** : Регулира размера на под-екрана.
- **Звук** : Превключва към звука на основния екран или звука на под-екрана.
- **PIP** функцията се предлага само в следния режим:
  - **Главен** : RGB-PC                    **Спомагателен** : DTV / ATV / HDMI
  - **Главен** : HDMI                      **Спомагателен** : TV / ATV / Component
- **PIP** настройките могат да се настроят и с помощта на менюто за **Q.MENU**.
- Натиснете бутон **PIP** на дистанционното управление, за да покажете или скриете под-екрана.
- Функцията **PIP** не може да бъде използвана, когато е включен **SIMPLINK**.

## Настройка на USB Автостарт

⚙️ (Настройки) ⇨ Общи ⇨ USB Автостарт

Аматично възпроизвеждане на снимки или видеоклипове от USB при включване на телевизора или при свързване на USB.

- **Изкл.** : Изключване на **USB Автостарт**.
- **Видеофайлове** : Автоматично възпроизвеждане на видеоклипове от USB.
- **Снимки** : Автоматично възпроизвеждане на снимки от USB.
- Възпроизвежда последователно само файловете в най-горната папка на USB устройството.
- По време на възпроизвеждане натиснете бутона **BACK** или **EXIT** на дистанционното управление за край на тази функция.
- Ако файловете са невалидни или повредени, следното съобщение се извежда преди връщане към предишното състояние на въвеждане: "Този файл е невалиден."
- Когато USB устройството е повторно свързано, след като е било изключено по време на възпроизвеждане на видео, функцията Продължете да гледате стартира автоматично и възобновява видеото от последната гледана сцена (отнася се само за първия видеоклип).

## Използване на SIMPLINK

[В зависимост от модела]

SIMPLINK е функция, която ви позволява удобно да контролирате и управлявате различни мултимедийни устройства, като използвате само дистанционното управление на телевизора чрез менюто SIMPLINK.

- 1 Свържете **HDMI IN** входа на телевизора с HDMI изхода на SIMPLINK устройството чрез HDMI кабел.
- 2 Изберете **⚙️ (Настройки) ⇒ Общи ⇒ SIMPLINK**. Появява се прозорец с менюто на SIMPLINK.
- 3 В прозореца за настройка на SIMPLINK, задайте функцията SIMPLINK на **Вкл.**
- 4 Конфигурирайте настройките на **Автоматично синхронизирано включване** на Вкл. или Изкл.
- 5 В прозореца със SIMPLINK менюто изберете устройството, което желаете да управлявате.
  - Можете също да зададете SIMPLINK в **🏠 (Начало) ⇒ Входи ⇒ SIMPLINK**.
  - Тази функция е съвместима само с устройства с логото SIMPLINK.
  - За да използвате функцията SIMPLINK, трябва да използвате високоскоростен HDMI® кабел (с добавена функция CEC (управление на потребителска електроника)). Високоскоростните HDMI® кабели имат свързани 13 щифта за обмяна на информация между устройства.
  - Ако превключите на друг вход, SIMPLINK устройството ще спре.
  - Ако се използва устройство на трета страна с HDMI-CEC функция, SIMPLINK устройството може да не работи нормално.
  - Ако изберете или възпроизведете мултимедия от устройство с функция за домашно кино **HT високоговорител** се свързва автоматично.

## Функционално описание на SIMPLINK

- **Директно възпроизвеждане** : Незабавно възпроизвежда съдържанието на мултимедийното устройство на телевизора.
- **Управление на устройства с дистанционното управление на телевизора** : Управлява мултимедийното устройство с дистанционното управление на телевизора.
- **Централно изключване** : Ако зададете **Автоматично синхронизирано включване** на Вкл. в настройките на SIMPLINK и изключите телевизора, свързаните към вашия телевизор устройства чрез SIMPLINK също ще бъдат изключени.
- **Централно включване** : Ако **Автоматично синхронизирано включване** е зададено на Вкл. в настройките на SIMPLINK, включването на свързано към SIMPLINK устройство ще включи телевизора. (Поведението може да се различава в зависимост от свързаното устройство.)
- **Високоговорител** : [В зависимост от модела] Избира високоговорителите или на системата за домашно кино, или на телевизора.

## За задаване на парола

**⚙️ (Настройки) ⇒ Безопасност ⇒ Настройка парола**

Задава или променя паролата на телевизора.

- Първоначалната парола е зададена на '0000'.
- Когато Франция е избрана за страна, паролата не е '0000', а '1234'.
- Когато Франция е избрана за страна, паролата не може да се зададе на '0000'.

## За Връщане на първоначалните настройки

**⚙️ (Настройки) ⇒ Общи ⇒ Нулиране към първоначалните настройки**

Цялата съхранена информация и настройките на телевизора се нулират.

Телевизорът се изключва и включва сам и всички фабрично зададени стойности се възстановяват.

- Когато има **Система заключване** се извежда прозорец, който изисква парола.
- Не изключвайте захранването по време на инициализация.

## За да отстраните USB устройство

Изберете свързаното USB устройство от **🏠 (Начало) ⇒ Входи** и изберете бутона **Изваждане**, за да прекъснете връзката със USB устройството за съхранение. Когато видите съобщение, че USB устройството е отстранено, го отделете от телевизора.

- След като USB устройството бъде избрано за отстраняване, данните от него не могат да бъдат четени. Отстранете USB устройството за съхранение и го поставете отново.

## Използване на USB устройство за съхранение – предупреждение

- Ако USB устройството за съхранение има вградена програма за автоматично разпознаване или използва свой собствен драйвер, то може да не сработи.
- Някои USB устройства за съхранение може да не работят или може да не работят правилно.
- Използвайте само USB устройства за съхранение, които са форматираны с файлова система Windows FAT32 или NTFS.
- Препоръчително е за външните USB твърди дискове да използвате устройства с номинално напрежение по-малко от 5 V и номинален ток по-малък от 500 mA.
- Препоръчително е да използвате USB памети с обем от 32 GB или по-малко и USB твърди дискове с обем от 2 TB или по-малко.
- Ако USB твърд диск с функция за пестене на енергия не функционира правилно, изключете и включете отново неговото захранване. За допълнителна информация вижте ръководството на потребителя на USB твърдия диск.
- Данните в USB устройството за съхранение могат да бъдат повредени, така че направете копие на важните файлове на друго устройство. Поддръжката на данните е отговорност на потребителя и производителят не носи отговорност за загуба на данни.

## Поддържащ файл за Моя медия

- Максимална скорост за пренос на файлове: 20 Mbps (мегабита в секунда)
- Поддържани формати на външен файл със субтитри: \*.smi, \*.srt, \*.sub (MicroDVD, SubViewer1.0/2.0), \*.ass, \*.ssa, \*.txt (TMPplayer), \*.psb (PowerDivX)

## Поддържани видео формати

- Максимален: 1920 x 1080 @ 30p (Само Motion JPEG 640 x 480 @ 30p)

Разширение	Кодек	
.asf, .wmv	Видео	MPEG-4 Part2, Xvid, H.264/AVC, VC1 (WMV3, WVC1)
	Аудио	WMA Стандарт, WMA9(Pro), MP3, AAC, AC3
.avi	Видео	MPEG-2, MPEG-4 Part2, Xvid, H.264/AVC
	Аудио	HE-AAC, LPCM, ADPCM, MPEG-1 Layer I, MPEG-1 Layer II, Dolby Digital, MPEG-1 Layer III (MP3)
.ts, .trp, .tp, .mts, .m2ts	Видео	H.264/AVC, MPEG-2, H.265/HEVC
	Аудио	MPEG-1 Layer I, MPEG-1 Layer II, MPEG-1 Layer III (MP3), Dolby Digital, Dolby Digital Plus, AAC, HE-AAC
.vob	Видео	MPEG-1, MPEG-2
	Аудио	Dolby Digital, MPEG-1 Layer I, MPEG-1 Layer II, DVD-LPCM
.mp4, .m4v, .mov	Видео	MPEG-2, MPEG-4 Part2, Xvid, H.264/AVC
	Аудио	AAC, MPEG-1 Layer III (MP3)
.mkv	Видео	MPEG-2, MPEG-4 Part2, Xvid, H.264/AVC
	Аудио	HE-AAC, Dolby Digital, MPEG-1 Layer III (MP3), LPCM
motion JPEG	Видео	MJPEG
	Аудио	LPCM, ADPCM
.mpg, .mpeg, .mpe	Видео	MPEG-1, MPEG-2
	Аудио	MPEG-1 Layer I, MPEG-1 Layer II, Dolby Digital, LPCM
.dat	Видео	MPEG-1, MPEG-2
	Аудио	MP2
.flv	Видео	Sorenson H.263, H.264/AVC
	Аудио	MP3, AAC, HE-AAC
.3gp	Видео	H.264/AVC, MPEG-4 Part2
	Аудио	AAC, AMR(NB/WB)



## Поддържани аудио формати

Формат на файла	Елемент	Информация
mp3	Побитова скорост	32 Kbps ~ 320 Kbps
	Пр. честота	16 kHz ~ 48 kHz
	Поддръжка	MPEG-1, MPEG-2, Layer2, Layer3
AAC	Побитова скорост	Свободен формат
	Пр. честота	8 kHz ~ 48 kHz
	Поддръжка	ADIF, ADTS
M4A	Побитова скорост	Свободен формат
	Пр. честота	8 kHz ~ 48 kHz
	Поддръжка	MPEG-4
WAV	Побитова скорост	64 kbps ~ 1,5 Mbps
	Пр. честота	8 kHz ~ 48 kHz
	Поддръжка	LPCM
	Дълбочина звука в битове	8 бита / 16 бита / 24 бита
WMA	Побитова скорост	128 Kbps ~ 320 Kbps
	Пр. честота	8 kHz ~ 48 kHz
	Поддръжка	WMA7, WMA8, WMA9 Стандарт
WMA 10 Pro	Побитова скорост	~ 768 Kbps
	Честота на канала / пробата	M0: до 2 канала при 48 kHz (без LBR режим), M1: до 5.1 канала при 48 kHz, M2: до 5.1 канала при 96 kHz
	Поддръжка	WMA 10 Pro
OGG	Побитова скорост	Свободен формат
	Пр. честота	8 kHz ~ 48 kHz
	Поддръжка	OGG Vorbis

## Поддържани фото формати

Формат на файла	Елемент	Резолюция
jpeg, jpg, jpe	Наличен тип файл	SOF0: Изходно Ниво SOF1: Последователно разширение SOF2: Прогресивно
	Размер на снимка	Минимален : 64 (Ш) X 64 (В) Максимален (Нормален тип) : 15360 (Ш) X 8640 (В) Максимален (Прогресивен тип): 1920 (Ш) x 1440 (В)
BMP	Размер на снимка	Минимален : 64 (Ш) X 64 (В) Максимален: 9600 (Ш) x 6400 (В)
PNG	Наличен тип файл	Презредова развивка, без презредова развивка
	Размер на снимка	Минимален : 64 (Ш) X 64 (В) Максимален (Презредова развивка) : 1200 (Ш) x 800 (В) Максимален (Без презредова развивка) : 9600 (Ш) x 6400 (В)

\* Възможно е файловете формати BMP и PNG да се изобразяват по-бавно, отколкото JPEG.

## За да видите уеб ръководство

За да получите подробна информация към Ръководството за потребителя, моля, посетете [www.lg.com](http://www.lg.com).

## Поддръжка

### Почистване на телевизора

Редовно актуализирайте и почиствайте телевизора, за да го поддържате в най-добра форма и да удължите максимално експлоатационния му живот.

- Най-напред непременно изключете захранващия и всички останали кабели.
- Когато телевизорът бъде оставен без надзор и не се използва за продължително време, изключвайте захранващия кабел от стенния контакт, за да предотвратите евентуална повреда по време на гръмотевични бури или токови удари.

### Екран, рамка, шкаф и стойка

За да отстраните прах или леки замърсявания, забършете повърхността със суха, чиста и мека кърпа.

За да отстраните основните замърсявания, забършете повърхността с мека кърпа, напоена в чиста вода или разреден разтвор на почистващ препарат. След това незабавно забършете със суха кърпа.

- Винаги избягвайте да докосвате екрана, тъй като това може да доведе до повреда на екрана.
- Не натискайте, търкайте или потупвайте повърхността на екрана с нокът или остър предмет, тъй като това може да причини надрасквания и изкривяване на изображенията.
- Не използвайте никакви химически вещества, тъй като това може да повреди продукта.
- Не пръскайте течност по повърхността. Ако в телевизора проникне вода, това може да причини пожар, токов удар или неисправност.

### Захранващ кабел

Редовно почиствайте натрупалите се замърсявания или прах върху захранващия кабел.

### Предотвратяване на „вгаряне на картина“ на екрана на телевизора.

- Ако на екрана на телевизора се появи фиксирано изображение и остане там продължително време, то ще се вгради и ще причини трайна промяна на екрана. Този ефект на "прогаряне на изображението" или т.нар. "burn in" ефект не е включен в гаранционните условия.
- Ако съотношението на контраста на телевизора е зададено на 4:3 за продължително време, burn in ефектът може да се появи върху letterbox зоната на екрана.
- Избягвайте на екрана на телевизора да стои неподвижно изображение продължително време (2 или повече часа за LCD, 1 или повече часа за плазмени телевизори), за да предотвратите появата на ефекта burn in.

## Отстраняване на неизправности

**Не мога да управлявам телевизора от дистанционното управление.**

- Проверете сензора на дистанционното управление и опитайте отново.
- Проверете дали няма препятствие между телевизора и проектора и дистанционното управление.
- Проверете дали батериите работят, както и дали са поставени правилно (⊕ ⊖ ⊕ ⊖).

**Не се показва изображение и не се чува никакъв звук.**

- Проверете дали телевизорът е включен.
- Проверете дали захранващият кабел е включен в контакт на стената.
- Проверете дали няма проблем с контакта на стената, като включите в него други уреди.

**Телевизорът се изключва внезапно.**

- Проверете настройките на захранването. Възможно е да има смущения в захранването.
- Проверете дали функцията за **Автоматично изключване** (в зависимост от модела) / **Таймер за заспиване** / **Таймер за изключване** е активирана в настройките за **Таймери**.
- Ако докато телевизорът е включен не се произведе никакъв сигнал, той ще се изключи автоматично след 15 минути на неактивност.

**Когато свързвате с компютър (HDMI/RGB), се появява съобщение 'Няма сигнал', 'Проверете информационният кабел' или 'Неподдържан формат'.**

- Изключете/включете телевизора с помощта на дистанционното управление.
- Включете отново HDMI/RGB кабела.
- Рестартирайте компютъра, докато телевизорът е включен.

**Когато телевизорът е изключен автоматично.**

- Ако **Таймер за включване** е зададен на Вкл., телевизорът ще се включи автоматично в настроен час. Ако в продължение на два часа няма действие от страна на потребителя, телевизорът ще се изключи автоматично.
- За да деактивирате тази функция, използвайте дистанционното си управление и отидете на **⚙ (Настройки) ⇒ Таймери ⇒ Таймер за включване ⇒ Автоматично изключване след 2 часа ⇒ Изкл.**

## Спецификации

Поради надграждането на някои функции на устройството показаните по-горе спецификации може да се променят без предизвестие.

Модел	Размери (Ш x В x Д) (мм)		Тегло (kg)		Консумация на енергия (Състояние по подразбиране)	Изискване за мощност
	Със стойка	Без стойка	Със стойка	Без стойка		
22TK410D 22TK410V	507,6 x 358,0 x 146,3	507,6 x 316,5 x 52,7	3,0	2,9	26 W	19 V --- 1,6 A
24TK410D 24TK410V 24TK410U 24TK41EV	556 x 392,7 x 143,4	556 x 345,2 x 54,7	3,5	3,2	28 W	19 V --- 1,6 A
24TK420V	556 x 376,5 x 130,5	556 x 345,2 x 54,7	3,3	3,2	28 W	19 V --- 1,6 A
28TK410D 28TK410V 28TK410U 28TK41EV	641,5 x 444,0 x 178,8	641,5 x 396,3 x 59,5	5,0	4,5	28 W	19 V --- 1,6 A
28TK420V	641,5 x 428,7 x 159,2	641,5 x 396,3 x 59,5	4,6	4,5	28 W	19 V --- 1,6 A
27TK600V	634,6 x 400,6 x 90,4		4,5		32 W	19 V --- 2,0 A

AC/DC адаптер	TK410*, TK420*, TK41EV	27TK600V
	Производител : Lien Chang Модел : LCAP16A-E, LCAP21A	Производител : Lien Chang Модел : LCAP21C
	Производител : Honor Модел : ADS-40FSG-19 19032GPG, ADS-40SG-19-3 19032G	
Вход: AC 100 – 240 V ~ 50/60 Hz Изход: DC 19 V --- 1,7 A	Вход: AC 100 – 240 V ~ 50/60 Hz Изход: DC 19 V --- 2,1 A	

Размер на CI модула (Ш x В x Д)	100,0 мм x 55,0 мм x 5,0 мм
---------------------------------	-----------------------------

Работна среда	Работна температура	от 0 °C до 40 °C
	Работна влажност	По-малко от 80 %
	Температура на съхранение	от -20 °C до 60 °C
	Влажност при съхранение	По-малко от 85 %

(В зависимост от страната)

	Цифрова телевизия			Аналогова телевизия
	Сателитна	Наземна	Кабелна	Наземна / Кабелна
Система на телевизия	DVB-S/S2*	DVB-T DVB-T2*	DVB-C	PAL/SECAM B/G, D/K, I, SECAM L
Обхват на програма	950 ~ 2 150 Mhz	VHF III : 174 ~ 230 Mhz UHF IV : 470 ~ 606 Mhz UHF V : 606 ~ 862 Mhz S диапазон II : 230 ~ 300 Mhz S диапазон III : 300 ~ 470 Mhz	46 ~ 890 Mhz	46 ~ 862 Mhz
Максимален брой програми, които могат да се съхранят	6 000	2 000		
Импеданс на външна антена	75 Ω			

\* Само при модели, които поддържат DVB-T2/C/S2.

## Поддържани режими HDMI-PC

24/28TK410\*, 24/28TK420\*, 24/28TK41EV

Резолюция	Хоризонтална честота (kHz)	Вертикална честота (Hz)
720 x 400	31,468	70,080
640 x 480	31,469 37,500	59,940 75,000
800 x 600	37,879 46,875	60,317 75,000
1024 x 768	48,363 60,023	60,004 75,029
1280 x 800	49,702	59,810
1366 x 768	47,717	59,790

22TK410\*

Резолюция	Хоризонтална честота (kHz)	Вертикална честота (Hz)
720 x 400	31,468	70,080
640 x 480	31,469 37,500	59,940 75,000
800 x 600	37,879 46,875	60,317 75,000
1024 x 768	48,363 56,476 60,023	60,004 70,069 75,029
1152 x 864	67,500	75,000
1280 x 720	45,000	60,000
1280 x 800	49,702	59,810
1280 x 1024	63,981 79,976	60,020 75,025
1400 x 1050	65,317	59,978
1440 x 900	55,935	59,887
1600 x 900	60,000	60,000
1680 x 1050	64,674 65,290	59,883 59,954
1920 x 1080	67,500	60,000

### ! ЗАБЕЛЕЖКА

- Оптималната резолюция на дисплея
  - 24/28TK410\*, 24/28TK420\*, 24/28TK41EV : 1366 x 768 @ 60 Hz.
  - 22TK410\* : 1920 x 1080 @ 60 Hz.
- Оптималното времетраене във всеки режим е при вертикална честота 60 Hz.

## Поддържани режими RGB (PC) / HDMI (PC)

27TK600V

Резолюция	Хоризонтална честота (kHz)	Вертикална честота (Hz)
720 x 400	31,468	70,080
640 x 480	31,469 37,500	59,940 75,000
800 x 600	37,879 46,875	60,317 75,000
1024 x 768	48,363	60,004
1024 x 768 (Само за HDMI (PC))	56,476	70,069
1024 x 768	60,023	75,029
1152 x 864	67,500	75,000
1280 x 720	45,000	60,000
1280 x 800	49,702	59,810
1280 x 1024	63,981 79,976	60,020 75,025
1400 x 1050	65,317	59,978
1440 x 900	55,935	59,887
1600 x 900	60,000	60,000
1680 x 1050	64,674 65,290	59,883 59,954
1920 x 1080 (Само за RGB (PC))	66,590	59,930
1920 x 1080 (Само за HDMI (PC))	67,500	60,000

### ! ЗАБЕЛЕЖКА

- Оптималната резолюция на дисплея: 1920 x 1080 @ 60 Hz.
- Оптималното времетраене във всеки режим е при вертикална честота 60 Hz.

## Поддържани режими HDMI-DTV

Резолюция	Хоризонтална честота (kHz)	Вертикална честота (Hz)
720 x 480	31,469	59,940
	31,500	60,000
720 x 576	31,250	50,000
	37,500	50,000
1280 x 720	44,960	59,940
	45,000	60,000
1920 x 1080	33,720	59,940
	33,750	60,000
	28,125	50,000
	27,000	24,000
	33,750	30,000
	56,250	50,000
	67,430	59,940
	67,500	60,000

## Поддържан компонентен режим

27TK600V

Резолюция	Хоризонтална честота (kHz)	Вертикална честота (Hz)
720 x 480	15,730	59,940
	15,750	60,000
	31,470	59,940
	31,500	60,000
720 x 576	15,625	50,000
	31,250	50,000
1280 x 720	44,960	59,940
	45,000	60,000
	37,500	50,000
1920 x 1080	33,720	59,940
	33,750	60,000
	28,125	50,000
	56,250	50,000
	67,432	59,940
	67,500	60,000

## Информация за свързване на компонентен порт

27TK600V

Компонентни портове на телевизора	Y	P <sub>B</sub>	P <sub>R</sub>
-----------------------------------	---	----------------	----------------

Исходни видео портове на DVD плейъра	Y	P <sub>B</sub>	P <sub>R</sub>
	Y	B-Y	R-Y
	Y	C <sub>b</sub>	C <sub>r</sub>
	Y	P <sub>b</sub>	P <sub>r</sub>







## ПРЕДУПРЕЖДЕНИЕ!

Никога не поставяйте телевизора на нестабилно място. Телевизорът може да падне и да причини телесни наранявания или смърт. Много наранявания, особено на деца, могат да бъдат избегнати, като спазвате някои прости предпазни мерки като:

- Използване на шкафове или стойки, препоръчани от производителя на телевизора.
- Използване само на мебели, които могат безопасно да издържат телевизора.
- Уверете се, че телевизорът не виси извън ръбовете на опорната мебел.
- Не поставяйте телевизора върху висока мебел (например, шкафове за чаши или библиотеки) без да закрепите както мебелите, така и телевизора към подходяща опора.
- Не поставяйте телевизора върху плат или други материали, които са разположени между телевизора и опорната мебел.
- Образовайте децата си относно опасностите от качване върху мебелите, за да достигнат телевизора или неговите бутони за управление.

Ако извършвате дейности по поддръжка на съществуващия телевизор или промените местоположението му, следва да се спазват същите препоръки като тези по-горе.

## Символи

	Отнася се за променлив ток (AC).
	Отнася се за постоянен ток (DC).
	Отнася се за оборудване от клас II.
	Отнася се за режим на готовност.
	Отнася се за "ВКЛ" (захранване).
	Отнася се за опасно напрежение.



Запишете номера на модела и серий-  
ния номер на телевизора.  
При нужда от сервизно обслужване  
прегледайте информацията на етикета  
на задния капак и я съобщете на своя  
представител.

МОДЕЛ \_\_\_\_\_  
СЕРИЕН НОМЕР \_\_\_\_\_